

ilCOLTIVATORE piemontese

Magazine Coldiretti Torino | 1-31 DICEMBRE 2025 | Anno 80 - n° 12 | www.torino.coldiretti.it

NEL CUORE DI TORINO APRE CASA COLDIRETTI

PAG. 16-17
CONTRO
LA VIOLENZA
SULLE DONNE

Firmato un patto per
un cambio culturale

PAG. 24-25
ALLE ATP FINALS
PER PROMUOVERE
LE FILIERE

Due eventi su olio
e prodotti contadini

PAG. 30-31
LA STAGIONE DELLE
GIORNATE DEL
RINGRAZIAMENTO

75 anni fa la prima
celebrazione

TUBAZIONI FLESSIBILI FLEXNET

La soluzione ideale per applicazioni a goccia

Leggera e portatile
Installazione rapida

Utilizzo ottimizzato dell'acqua
prestazioni eccellenti nel tempo

CONTATTA il
tuo commerciale
di zona per scoprire
la **PROMOZIONE
PRESTAGIONALE
ALA LEGGERA!**

Numero verde 800 688 600

I nostri commerciali

Andrea 346 9685726 | Sandro 345 5929982

Matteo 333 2542756 | Claudio 348 1470507

esi@esi-irrigazione.com - www.esiirrigazione.com

Via Circonvallazione G. Giolitti, 74 - 12030 Torre San Giorgio (CN)



NETAFIM™
An Orbia business.

IN QUESTO NUMERO:

- 5 L'INTERVENTO**
La Casa degli agricoltori e dei consumatori!
- 6/15 SPECIALE:
MERCATO DEL CORSO**
A Torino apre il Mercato del Corso, la nuova Casa Coldiretti a disposizione della città
Una festa anche per gli 80 anni di Coldiretti Torino
- 16/17 DONNE COLDIRETTI**
Coldiretti e Fondazione "Una nessuna centomila" contro la violenza sulle donne
Coldiretti Donne Torino:
"Vicine alle donne che subiscono violenza."
- 18/20
22/27 PRIMO PIANO**
Bloccato blitz sul Mercosur
Una vittoria di democrazia
Rinvio il regolamento UE sulla forestazione
Il Senato approva il Ddl contro i reati alimentari, ora tocca alla Camera
Premiati i farmer market e l'innovazione contadina
Popillia japonica, attenzione ai primi segnali in primavera
L'agricoltura sociale al servizio della cura
Coldiretti Torino porta alle ATP Finals le filiere del cibo
Educazione alimentare con le scuole di Cuorgné
Giovani, assemblea con visita in azienda innovativa
Al via gli incontri territoriali
- 30/31 ATTUALITÀ**
Giornata del ringraziamento con il vescovo di Pinerolo
La sezione di Trofarello festeggia i suoi 70 anni
- 32/35 VITA COLDIRETTI**
Riunione delle sezioni del basso canavese
Apre a Torino il nuovo forno per il pane di filiera Stupinigi
Insieme per il lavoro
Coldiretti a Tuttomele
Chieri, Fiera di San Martino
I soci di Torino al villaggio di Bologna
Fiera di San Martino a Cirié
Fiera di None grande merenda con i prodotti contadini
Argentera, una festa per la borgata contadina
Cuorgné, premiati gli allevatori
Fiera zootecnica di Castellamonte

LE RUBRICHE

**I CONSIGLI DELL'AVVOCATO
MERCATINO
NEL RICORDO**

28/29
36/37
38

COLDIRETTI



torino.coldiretti.it

Numero chiuso
il 02/12/2025
Tiratura 7.000 copie

 MISTO
Carta
FSC® C173884

**ilCOLTIVATORE
piemontese**

Direttore responsabile:

Massimiliano Borgia

Direttore editoriale:

Carlo Loffreda

Editore:

Edizioni Il Coltivatore Srl - Piazza Foro Boario, 18 Cuneo
Iscrizione al ROC N. 26089 del 03/02/2016

Redazione:

Coldiretti Torino

via Carlo Alberto 65 - 10123 Torino

Autorizzazione:

Iscrizione nel Registro Stampa
Telematico del Tribunale di Torino n. 34
del 15/12/2022 già 549/1950

Abbonamento annuo:

50 euro. Pagamento assolto con
versamento della quota associativa.
Costo copia 4,18 euro

Grafica, stampa e concessionaria pubblicitaria:

TEC arti grafiche srl

Via dei Fontanili 12 - Fossano (CN)

0172 695897 - adv@tec-artigrafiche.it

Privacy:

L'editore garantisce la riservatezza dei
dati forniti dagli associati e la possibilità
di richiedere gratuitamente la rettifica o
la cancellazione scrivendo a:

Coldiretti Torino - Responsabile Dati

via Carlo Alberto 65 - 10123 Torino

Chi non è socio Coldiretti Torino per
ricevere Il Coltivatore Piemontese deve
versare euro 50 tramite bonifico su uno
dei seguenti conti correnti intestati a

Impresa Verde Torino srl:

- Iban IT58 A 07601 01000 000060569852

Bancoposta;

- Iban IT59 V 03069 01000 100000133980

Banca Intesa San Paolo;

- tramite bollettino postale n° 60569852.

Indicare sempre nella causale

"Abbonamento a Il Coltivatore Piemontese"

e riportare il codice fiscale, nome e cognome,

e indirizzo completo di chi richiede il giornale.

**RIMOZIONE E
SMALTIMENTO**
A NORMA DI LEGGE DI
MATERIALI CONTENENTI
**AMIANTO E
TRASPORTO**
NELLE DISCARICHE
AUTORIZZATE

SANSOLDIO
STRUTTURE IN FERRO - COPERTURE



0171 214115
336 230543

CENTALLO

www.sansoldioelio.com

CONVENZIONI BANCARIE CAP NORD OVEST

**Acquista i tuoi mezzi
tecnici e posticipa
il pagamento fino
ad un anno**



SCANSIONA
IL QR-CODE PER
SCOPRIRE COME
FUNZIONA

Trova l'agenzia più vicina sul sito www.capnordovest.it

Scansiona il QRCode
per trovare tutte le agenzie
CAP NORD OVEST



Benvenuti a casa vostra!



Buone Feste

T3C
arti grafiche

adv@tec-artigrafiche.it
tec-artigrafiche.it



di Bruno Mecca Cici | Presidente COLDIRETTI Torino



LA CASA DEGLI AGRICOLTORI E DEI CONSUMATORI

Coldiretti Torino ha la sua nuova casa. Una casa che ha il suo cuore nel mercato contadino di Campagna Amica con l'enoteca da 480 etichette di vini piemontesi e il ristorante a Km Zero. Siamo nel centro di Torino, in un palazzo che è parte della storia e dell'arte della città. Con questa scelta l'agricoltura torinese si mette, anche simbolicamente, al centro dell'economia del Torinese. Le produzioni alimentari che nascono nelle campagne trovano il loro luogo-simbolo nel Mercato del Corso e in Casa Coldiretti. Una casa del sindacato ma soprattutto una casa dei cittadini-consumatori, un luogo aperto a eventi, incontri e attività di educazione alimentare. Una casa aperta che è stata presa d'assalto. Vedere così tanti torinesi dentro questo palazzo riaperto a disposizione della città ci ha riempito il cuore. Abbiamo ricevuto tanti apprezzamenti e soprattutto tanto incoraggiamento a testimonianza di quanto fosse attesa una casa della cultura del cibo contadino a Torino. Tanta gente che passa per curiosità, per vedere questo luogo chiuso da tanto tempo, che passa per vedere cosa vendono i nostri produttori e con quali prezzi. Passano

anche per assaggiare un calice di vino o per farsi un selfie. Molti chiedono degli eventi che organizzeremo; tutti parlano con gli agricoltori che vendono i loro prodotti sui banchi. Era quello che volevamo: consumatori e agricoltori che dialogano sui metodi di coltivazione e di allevamento, sulle procedure di caseificazione, di panificazione, di macellazione, di preparazione dei trasformati. I produttori ascoltano le esigenze di consumo e di vita dei clienti. Imparano a fare i conti con nuove esigenze alimentari dettate dai tempi del lavoro o da scelte di salute. Tutte esigenze che il Mercato del Corso soddisfa con una vasta gamma di prodotti. Quindi il cuore della nostra casa è fatto di interlocuzione, di confronto. Qui è importante il contatto tra persone che decidono una di acquistare e l'altra come vendere. I consumatori possono così farsi spiegare i costi e le difficoltà di produzione da chi, per produrre, ci mette investimenti e fatica. Così l'acquisto diventa umano. Quando acquistiamo generi alimentari sulle piattaforme web è fondamentale fidarsi delle foto e delle informazioni scritte nel sito; quando facciamo la spesa al supermercato abbiamo di fronte

i prodotti ma per avere informazioni dobbiamo leggere le etichette. Qui al Mercato del Corso possiamo chiedere. Possiamo chiedere direttamente a chi ha fatto il cibo che compriamo. Qui i consumatori potranno informarsi anche sulle battaglie di Coldiretti. Potranno capire meglio il mondo agricolo e le ragioni del suo eccezionalismo. E noi siamo pronti a spiegare ai cittadini perché siamo contro il cibo sintetico e perché siamo a favore della ricerca per soddisfare il diritto di tutti i popoli della Terra a mangiare un cibo naturale e di qualità. Siamo pronti a spiegare che ci battiamo contro la concorrenza sleale e che vogliamo anche per i Paesi extra Ue le stesse regole di produzione che valgono in Europa e in Italia. Siamo pronti a spiegare perché siamo contro i prodotti ultraprocesati e perché vogliamo costruire una grande alleanza per la salute dei consumatori che passi attraverso il cibo naturale. Con la nostra Casa abbiamo portato l'agricoltura in mezzo a chi non ci conosce ma che ha il diritto di sapere da dove arriva quello che mette nel piatto ma che deve sapere anche quanto costa e con quali difficoltà si produce quel cibo. ■



...da 50 anni lavoriamo dentro il mondo del pneumatico

- Diamo una svolta innovativa anche con **"l'equilibratura" computerizzata** delle ruote agricole
- **Specialisti in agricoltura!**



www.ermesgomme.com



Via Carmagnola, 5 - Poirino (TO)



011.9450558 - Fax 011.9451972



info@ermesgomme.com

A TORINO APRE IL MERCATO DEL CORSO, LA NUOVA CASA COLDIRETTI A DISPOSIZIONE DELLA CITTÀ



▲ Qui in alto, l'entrata del "Mercato del Corso" realizzato da Campagna Amica a Torino, in corso Vittorio Emanuele II n. 50

Aperto in corso Vittorio Emanuele II n. 50, il primo mercato coperto di Campagna Amica a Torino.

Si chiama "Mercato del Corso" ed è uno spazio di vendita di oltre 600 mq ma anche un inedito spazio di cultura del cibo a Km Zero aperto torinesi.

Il palazzo, come sala cinematografica fu realizzato nel 1925 con grande magnificenza per rendere onore al primato di Torino nel cinema italiano. Dopo la distruzione del cinema in un incendio nel 1980, il "Corso" è stato adibito a sede bancaria e poi tenuto chiuso.

Oggi viene riaperto come polo della cultura del cibo naturale mantenendo il richiamo alla sua storia nel nome "Mercato del Corso".

Oltre al presidente di Coldiretti Torino, Bruno Mecca Cici e al direttore Carlo Loffreda, alla cerimonia inaugurale erano presenti i vertici nazionali di Coldiretti: il presidente Ettore Prandini, il segretario generale Vincenzo Gesmundo, la presidente di Campagna Amica, Dominga Cottarella, il presidente di Coldiretti Giovani Impresa, Enrico Parisi. Accanto ai dirigenti nazionali quelli regionali: la presidente Cristina Brizzolari e il delegato confederale Bruno Rivarossa.

Presenti anche gli assessori regionali Paolo Bongioanni, Andrea Tronzano e Federico Riboldi. Per il Comune di Torino sarà presente l'assessore al commercio

Paolo Chiavarino, e personalità dello sport come gli ex giocatori della Juventus Claudio Marchisio oggi appassionato di viticoltura e ristorazione e Giorgio Chiellini. Presente anche il responsabile comunicazione del Torino FC Alberto Barile.

Ma l'inaugurazione è stata soprattutto una festa per la città.

«La giornata di oggi la dedichiamo ai nostri soci – commenta il presidente di Coldiretti Torino, **Bruno Mecca Cici** – Questa è soprattutto la loro "casa". Ma è anche un luogo che celebra un'alleanza con i cittadini, un'alleanza tra interessi che sono di tutti come l'interesse a potere accedere a un cibo di qualità, fresco, ricco di nutrienti



ma anche ricco di rispetto per il valore del lavoro agricolo che è alla base del nostro Made in Italy alimentare. Un luogo dove i valori e lo spirito dell'agricoltura torinese troveranno i loro spazi in dialogo costante con le giuste esigenze dei consumatori.

Anche per questo abbiamo in programma un calendario di iniziative di formazione ed educazione alimentare, oltre di cultura del vino e di cultura gastronomica». «Oggi si apre un nuovo capitolo nella lunga storia di rapporto tra Coldiretti Torino e la città – ha osservato il direttore di Coldiretti Torino, **Carlo Loffreda** – Il capoluogo subalpino è stato tra i primi a credere ai mercati contadini.

Negli anni si è consolidato il rapporto con la città fino ad arrivare a questa “restituzione”.

Ora sentiamo forte la responsabilità di fare vivere questa casa della cultura del cibo che vuole anche dimostrare la volontà di Coldiretti Torino di mettere a disposizione del tessuto sociale cittadino la propria struttura e il proprio radicamento». «L'apertura del mercato del Corso – ha sottolineato l'assessore al commercio **Paolo Chiavarrino** – è un tassello importante per l'offerta di mercati a Torino.



Officina mobile, per interventi in campo!



Speciale semina e diserbo: disponibili **pneumatici a sezione ristretta!**



CHI SIAMO

Siamo un'azienda, fondata nel 2012, specializzata nella **fornitura e montaggio di pneumatici per auto, moto, truck e mezzi agricoli.**



Via Cristoforo Allasio, 9
Vigone (TO)



011.980.40.35



392.6132768



pneumaticivigone@gmail.com

www.pneumaticivigone.it

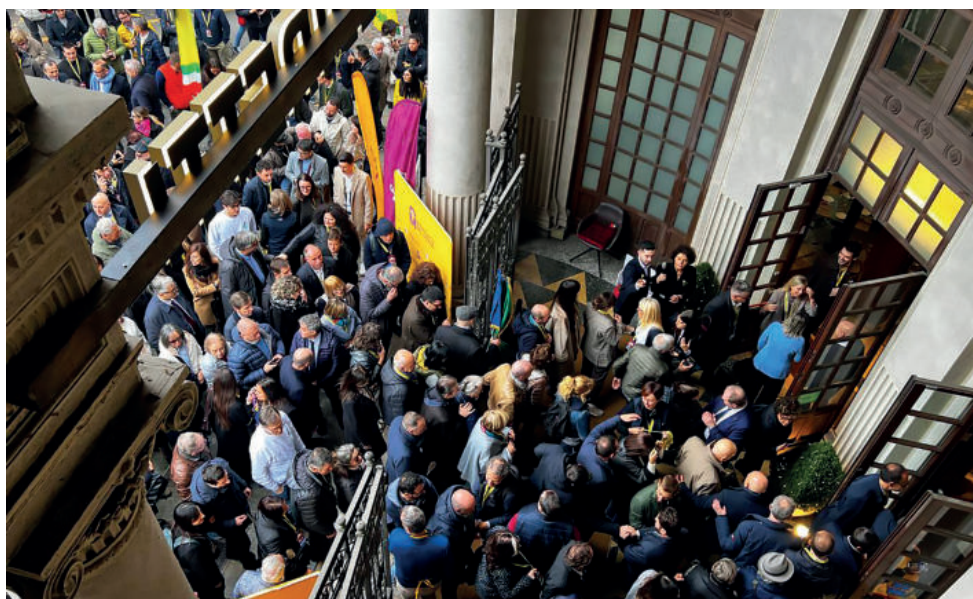




L'Amministrazione comunale ha creduto molto in questo nuovo punto di vendita dedicato ai prodotti a Km Zero realizzato in pieno centro a due passi dalla stazione di Porta Nuova».

«La vendita diretta nei mercati contadini rappresenta molto più che una semplice innovazione agricola: è una leva per responsabilizzare l'intera filiera, promuovendo la trasparenza, l'origine territoriale, il prodotto locale, la consapevolezza nel consumo e la lotta agli sprechi – ha dichiarato il presidente di Coldiretti nazionale **Ettore Prandini** -

Favorisce la sostenibilità, rafforza i legami di comunità e stimola nuove opportunità economiche per produttori e consumatori». «Grazie al sistema Campagna Amica, con oltre 1200 mercati contadini, grazie all'obbligo di indicare l'origine in etichetta, abbiamo ridato dignità a migliaia di produttori stringendo al contempo un'alleanza forte con i cittadini consumatori sui temi della sana alimentazione, della sostenibilità, della Dieta Mediterranea – ha spiegato il segretario generale di Coldiretti **Vincenzo Gesmundo** - Siamo la quarta rete di distribuzione agroalimentare del Paese ma





▲ Qui sopra, il logo del "Mercato del Corso", ideato dal giovane illustratore torinese, Davide Arminio

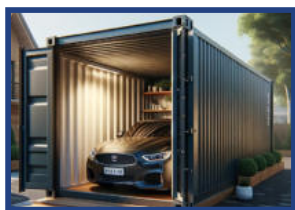
anche un fenomeno culturale che rappresenta un baluardo fonda-

mentale rispetto ai rischi legati al dilagare del cibo ultra formulato

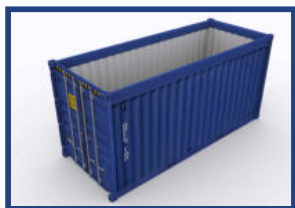
che mettono in pericolo il futuro delle nuove generazioni». «Il mercato è un luogo speciale – ha ricordato la presidente della Fondazione Campagna Amica, **Dominga Cotarella** - dove la città incontra la campagna e dove i produttori si stringono la mano con i consumatori, guardandosi negli occhi e condividendo fiducia, lealtà, autenticità. Il mercato di Campagna Amica è molto più di uno spazio di vendita: è un luogo di conversazione, di cultura, di educazione alimentare, di socialità. Qui si promuove la stagionalità, la freschezza e la genuinità dei prodotti a chilometro zero, frutto del lavoro quotidiano delle nostre imprese agricole. È un modello di sostenibilità ambientale, sociale ed economica, che valorizza il territorio e riduce le distanze, anche umane, tra chi produce e chi sceglie il cibo di qualità. In questo luogo elegante e storico di Torino celebriamo l'agricoltura italiana come presidio di salute, bellezza e comunità». ■

TERCOM
Trasporti & Logistica

**TRASPORTO CONTAINER, LOGISTICA, STOCCAGGIO,
DOGANA E SPEDIZIONI INTERNAZIONALI**



**Ricovero auto, mezzi
agricoli ed attrezzature**



**Container a cielo aperto per stoccaggio carta,
plastica, legno, imballaggi misti e pneumatici
per il successivo ritiro e smaltimento**

L'ALTERNATIVA ECONOMICA ALLE STRUTTURE FISSE
VENDITA E NOLEGGIO CONTAINER
OGNI STRUTTURA È MOBILE
E FACILMENTE ADATTABILE



**Trasporto container
e centinato**



**Magazzino, deposito
pallet e picking**



**Loc. Burette, 17/A
Bene Vagienna (CN)**

prossimità casello autostradale Fossano A6 TO-SV



0172 642307



366 5890764



www.tercom-teu.it

Il Mercato del Corso: una casa del cibo a disposizione della città

Il mercato del Corso vuole essere una vera e propria “casa della cultura del cibo contadino” promossa da Coldiretti.

Infatti, oltre allo spazio riservato ai 30 banchi del mercato è presente una casa del vino piemontese e un ristorante con una filosofia circolare che cucinerà rigorosamente piatti con materie prime da vendita diretta contadina.

Completano il mercato del Corso, spazi didattici ed espositivi, una sala convegni, una sala showcooking dove opereranno i “cuochi contadini” certificati da Campagna Amica.

Il mercato è aperto tutti i venerdì e i sabati dalle 10 alle 19.

Mentre la casa del vino è aperta sempre dalle 10 alle 19 ma dal martedì a sabato. Il ristorante, aprirà dopo il periodo delle feste. Per tutte le domeniche di dicembre è prevista anche un’apertura straordinaria prenatalizia.

Il mercato coperto rappresenta un’offerta in più di prodotti contadini per la città. Restano, infatti, aperti e senza variazioni gli altri 21 mercati di Campagna Amica nel Torinese e i mercati domenicali che si svolgono a Torino. Si tratta di mercati consolidati che associano oltre 200 aziende agricole. Il mercato segue lo schema dei mercati di Campagna Amica. I banchi sono gestiti direttamente dai produttori affidatari che devono però attenersi al disciplinare di Campagna Amica.

I banchi hanno un design comune che richiama i colori e il brand Campagna Amica.

I prezzi al pubblico sono decisi dalle singole aziende agricole che effettuano questa vendita diretta senza dovere passare attraverso le imposizioni delle catene di distribuzione e dei grossisti. ■



La Casa del vino Divinorum, 490 etichette di vignaioli veri



▲ Il mercato è stato subito preso d'assalto dai torinesi, presenti anche gli ex giocatori della Juve, Claudio Marchisio e Giorgio Chiellini

Il mercato del Corso vuole essere una vera e propria “casa della cultura del cibo contadino” promossa da Coldiretti. Infatti, oltre allo spazio riservato ai 30 banchi del mercato è presente una casa del vino piemontese e un ristorante con una filosofia circolare che cucinerà rigorosamente piatti con materie prime da vendita diretta contadina. Completano il mercato del Corso,

spazi didattici ed espositivi, una sala convegni, una sala showcooking dove opereranno i “cuochi contadini” certificati da Campagna Amica. Il mercato è aperto tutti i venerdì e i sabati dalle 10 alle 19. Mentre la casa del vino è aperta sempre dalle 10 alle 19 ma dal martedì a sabato. Il ristorante, aprirà dopo il periodo delle feste. Per tutte le domeniche di dicembre è prevista anche

un'apertura straordinaria prenatalizia. Il mercato coperto rappresenta un'offerta in più di prodotti contadini per la città. Restano, infatti, aperti e senza variazioni gli altri 21 mercati di Campagna Amica nel Torinese e i mercati domenicali che si svolgono a Torino. Si tratta di mercati consolidati che associano oltre 200 aziende agricole. Il mercato segue lo schema dei mercati di Campagna Amica. I banchi sono gestiti direttamente dai produttori affidatari che devono però attenersi al disciplinare di Campagna Amica. I banchi hanno un design comune che richiama i colori e il brand Campagna Amica. I prezzi al pubblico sono decisi dalle singole aziende agricole che effettuano questa vendita diretta senza dovere passare attraverso le imposizioni delle catene di distribuzione e dei grossisti. ■





fisanotti gomme

DI GIANCARLO ACTIS COMINO

SPECIALISTA AGRICOLTURA E VETTURA





 **Via Piave, 99 - Caluso (TO)**

 **011.9833421 - SERVIZIO IN CAMPO 347.6990253**

Un nuovo punto di attrazione turistica al centro delle connessioni urbane

L'edificio finalmente aperto e il mercato stesso arricchiscono l'offerta turistica della città. Un nuovo punto di attrazione che mancava nell'offerta di turismo enogastronomico di una città che punta molto su questo segmento oggi centrale nelle scelte delle destinazioni da short break e tappa di viaggio.

Inoltre, il mercato del Corso si affaccia sul centralissimo corso Vittorio Emanuele II ed è quindi ottimamente servito dalle linee GTT. Ma si trova anche vicinissimo alla stazione di Porta Nuova e alla relativa fermata della metro. Sotto l'adiacente piazza Bodoni è attivo uno dei parcheggi sotterranei del centro città. La sua posizione centrale e a ridosso della stazione lo rende anche il punto spesa ideale per chi è in partenza da Torino: al mercato del Corso si possono acquistare prodotti della tradizione piemontese insieme ai grandi vini del Piemonte da portare in regalo o da assaporare, magari con nostalgia, ricordando il viaggio a Torino. Il mercato del Corso ha a disposizione anche una piattaforma web di presentazione dei produttori e dei prodotti ed è inoltre presente sui social con profili Instagram e TikTok e una pagina Facebook. ■





CARPENTERIA METALLICA

QUALITÀ **ARTIGIANALE**, TECNOLOGIA **AVANZATA**.

BOX SVEZZAMENTO VITELLINI
PORTABALLONI PER ANIMALI



BOX SVEZZAMENTO

Benessere e crescita garantiti per i tuoi vitellini: scopri i nostri **box di svezzamento modulari**, progettati per rispettare le normative e migliorare la gestione del tuo allevamento.

PORTABALLONI PER ANIMALI

Fino a 12 postazioni: ideali per nutrire i tuoi animali direttamente nei campi, con attacco a tre punti per trattori, copertura anti-pioggia per proteggere il fieno e fondo grecato che preserva la qualità. **Progettati e realizzati interamente da noi**, robusti e funzionali.

FAMA s.r.l. 10060 **CASTAGNOLE P.TE**

Via Sandro Pertini, 2 - ☎ **011.9862602**

✉ licia@famasrl2020.com

✉ niccolo@famasrl2020.com

www.famasrl2020.com



UNA FESTA ANCHE PER GLI 80 ANNI DI COLDIRETTI TORINO

L'inaugurazione del mercato è stata anche l'occasione per festeggiare gli 80 anni di Coldiretti Torino. La Federazione provinciale torinese di Coldiretti è nata nel 1945, un anno dopo la costituzione della Confederazione nazionale Coldiretti. L'80esimo compleanno è stato festeggiato con una torta prodotta dalla cooperativa sociale Panacea con farina del grano della "filiera corta di Stupinigi", filiera promossa da Coldiretti Torino.

Il taglio della torta è stato preceduto dall'esecuzione dell'inno di Mameli suonato dalla banda di Piobesi.

La cerimonia si era aperta con il corteo delle sezioni di Coldiretti Torino guidate, appunto, dalla banda musicale di Piobesi. Al corteo hanno partecipato i presidenti di sezione con i labari e le bandiere delle sezioni, che, in tutto il territorio provinciale sono ben 182: quasi una ogni due comuni. Insieme alle sezioni han-

no sfilato i movimenti: Coldiretti Giovani Impresa, guidati dalla presidente Claudia Roggero; Pensio-
nati, guidati dal presidente Sergio Barone; Coldiretti Donne, guidate da Mirella Abbà.

«Sono poche le Federazioni Coldiretti a poter vantare 80 anni di storia – ha sottolineato il segretario generale Vincenzo Gesmundo – Un traguardo che fa onore al Piemonte, terra natale di Paolo Bonomi, fondatore di Coldiretti». ■





RONCO
Trivellazioni

CARMAGNOLA

Via Ceresole, 50
Tel. 011 9729798 • Fax 011 9715018

info@roncotrivellazioni.it
www.roncotrivellazioni.it

FORNITORE E ASSISTENZA DIRETTA POMPE

- TRIVELLAZIONI PICCOLI E GROSSI DIAMETRI
PERCUSSIONI E ROTAZIONE

- FILTRI INOX



- CONSULENZE GRATUITE PER
CONCESSIONI E PRATICHE POZZI

- CONSULENZE PER RICONDIZIONAMENTO
DEI POZZI LEGGE D.P.G.R. 5. 3 2001 N.4 R
CON GEOLOGO IN SEDE

- ESECUZIONE VIDEOISPEZIONI

caprari

**DAL 1949
AL SERVIZIO
DELL'AGRICOLTURA**



tec-antigravite.it

COLDIRETTI E FONDAZIONE "UNA NESSUNA CENTOMILA" CONTRO LA VIOLENZA SULLE DONNE

Firmato a Bologna il protocollo d'intesa che avvia un percorso comune di sensibilizzazione, educazione e reinserimento lavorativo nelle aziende agricole. Presentato il progetto Libeera, la prima birra da filiera agricola tutta al femminile, simbolo di rispetto, libertà e rinascita. Unire la forza dei territori al cambiamento culturale per dire basta alla violenza sulle donne. È l'obiettivo del protocollo d'intesa siglato da Coldiretti e dalla Fondazione Una Nessuna Centomila, che dà vita a un'alleanza strategica tra il mondo agricolo e quello della cultura e dell'impegno sociale. L'accordo, firmato a Bologna tra la presidente della Fondazione Una Nessuna Centomila Giulia Minoli e il presidente nazionale di Coldiretti Ettore Prandini al Villaggio nazionale di Coldiretti, segna l'avvio di un percorso comune che attraverserà città, campagne, scuole, mercati e comunità, mettendo al centro le donne, le loro storie, i loro diritti e la loro dignità. Il protocollo prevede azioni congiunte di sensibilizzazione, educazione e inserimento lavorativo rivolte a donne vittime di violenza, con il coinvolgimento di tutte le articolazioni del sistema Coldiretti: Donne Coldiretti, Fondazione



Campagna Amica, Terranostra, Filiera Agricola Italiana e Consorzio Birra Italiana.

Le due realtà si impegnano a promuovere iniziative pubbliche di informazione e sensibilizzazione sul tema della violenza di genere nei territori; coinvolgere giovani e scuole in percorsi di educazione al rispetto e all'affettività; realizzare progetti di autonomia economica e reinserimento lavorativo per le donne sopravvissute a situazioni di violenza, attraverso le imprese agricole e sociali; sostenere la rete dei centri antiviolenza e le campagne di

raccolta fondi della Fondazione. Dal protocollo nasce il primo progetto concreto: "Libeera" una birra interamente realizzata da una filiera agricola tutta al femminile, con il supporto del Consorzio Birra Italiana, della Filiera Agricola Italiana e della Fondazione Campagna Amica. Il nome "Libeera" nasce dal gioco di parole tra "libera" e "beer", evocando l'idea di una libertà che si coltiva e si condivide, sorso dopo sorso. Una birra che parla anche agli uomini, e che trasforma un gesto quotidiano in un messaggio di rispetto e consapevolezza. ■



COLDIRETTI DONNE TORINO: “VICINE ALLE DONNE CHE SUBISCONO VIOLENZA.”



▲ Qui sopra, il direttivo di Donne Coldiretti Torino

Nella Giornata contro la violenza sulle donne del 25 novembre scorso, Coldiretti Donne Torino ha lanciato un appello a tutte le donne coltivatrici per denunciare qualsiasi atto di violenza subita. «Nel mondo agricolo cresce la coscienza imprenditoriale delle donne – ha commentato la coordinatrice di Donne Coldiretti Torino, Mirella Abbà – È importante che a questa crescita si accompagni anche una forte consapevolezza della propria dignità e forza individuale.

Se siamo capaci di gestire un'azienda, se siamo capaci a conciliare tempi della maternità, della cura e dell'impresa, è importante avere risolutezza nel denunciare ogni forma di violenza e avere il coraggio di allontanarsi prontamente da ogni situazione di vessazione e ricatto. Noi crediamo nel valore della famiglia come luogo sicuro degli affetti e dei progetti di vita, come luogo del rispetto reciproco e della crescita comune con pari

dignità e riconoscimento dei ruoli. Con la forza di questi valori, come Donne Coldiretti siamo pronte a fare sentire la nostra vicinanza concreta a tutte le donne coltivatrici che dovessero subire forme di violenza». Coldiretti Torino ha anche aderito al documento d'intenti per contrastare la violenza di genere e promuovere un ambiente lavorativo inclusivo e non discriminatorio promosso dal Comitato per l'imprenditoria femminile della Camera di Commercio che prevede, tra l'altro, di collaborare nei percorsi di contrasto ai fenomeni di discriminazioni, molestie e violenza di genere, di promuovere la contrattazione collettiva aziendale su temi legati alla parità di genere, come equità retributiva, percorsi di carriera e conciliazione vita-lavoro e di offrire supporto e consulenza alle lavoratrici e ai lavoratori sui diritti legati alle pari opportunità. Coldiretti Donne Torino è stata anche presente, in piazzale Valdo Fusi a Torino, all'accensione delle luci per colorare di arancione Palazzo degli Affari per il contrasto alla violenza e alla disparità di genere. ■



**FERRO, ALLUMINIO, OTTONE, RAME, BRONZO,
NOI LI RICICLIAMO**

- Commercio ingrosso, rottami ferrosi e non ferrosi
- Demolizioni industriali
- Demolitore autorizzato di veicoli agricoli, industriali e privati

FRACAR s.r.l.
Polonghera (CN)
Via Murello, 9h/13
Tel. 011 974182
info@fracaronline.com
fracar.net



BLOCCATO BLITZ SUL MERCOSUR UNA VITTORIA DI DEMOCRAZIA



Il ritiro della procedura d'urgenza per il voto sulla clausola di salvaguardia nell'ambito dell'accordo Mercosur rappresenta una vittoria della democrazia. Si è scongiurato il rischio immediato di un vergognoso colpo di mano che avrebbe sottratto la discussione sull'intesa al confronto parlamentare e pubblico sui gravissimi rischi ad essa legati, a partire dalla mancanza del principio di reciprocità. Ad affermarlo sono Coldiretti e Filiera Italia dopo l'annuncio del PPE della rinuncia a richiedere che il Parlamento Ue si pronunciasse

sulla procedura d'urgenza riguardo alla clausola di salvaguardia bilaterale dell'Accordo di partenariato Ue-Mercosur e dell'Accordo commerciale interinale Ue-Mercosur per i prodotti agricoli. Una richiesta che aveva portato la Coldiretti e Filiera Italia a scrivere una lettera immediata agli europarlamentari sui pericoli ad essa collegati e sulla necessità di affermare nell'intesa il concetto di regole uguali per tutti. L'obiettivo reale della procedura d'urgenza, imposta dalla von der Leyen, era infatti quello di impedire

qualsiasi intervento del Parlamento: come già avvenuto in Consiglio, si mirava a bloccare ogni possibilità di modifica del testo e ad accelerarne il voto già nella giornata di giovedì 27 novembre. In questo modo sarebbero state escluse la presentazione e la discussione di emendamenti su una proposta che avrà conseguenze dirette e profonde non solo per l'agricoltura europea, ma anche per i consumatori. Di fatto, si puntava a mettere a tacere le proteste degli agricoltori riguardo a una misura assolutamente inadeguata a tutelare le filiere agroalimentari europee rispetto all'invasione di prodotti sudamericani a dazio zero.

La mancata previsione dell'attivazione automatica della clausola, come denunciato a più riprese da Coldiretti, la rende un provvedimento totalmente inefficace, in quanto sarebbe soggetta all'apertura di un'inchiesta da parte della Commissione e la cui adozione dovrebbe basarsi sulla presenza contemporanea di più condizioni, tra cui la dimostrazione che l'aumento delle importazioni sia dovuto all'effetto degli obblighi previsti dall'accordo, compresa la riduzione dei dazi doganali su tale prodotto. ■

RINVIATO IL REGOLAMENTO UE SULLA FORESTAZIONE

Il rinvio dell'entrata in vigore del Regolamento sulla Deforestazione votato dal Parlamento Europeo risponde alle richieste di Coldiretti e Filiera Italia che a più riprese hanno sottolineato i punti critici di una misura che rischiava di alimentare distorsioni sul mercato interno e degli scambi commerciali penalizzando agricoltori, allevatori e silvicoltori europei senza rag-

giungere gli obiettivi ambientali. «L'eccessivo carico burocratico per le imprese e le incertezze operative per gli operatori economici – sottolineano Coldiretti e Filiera Italia – impediscono di fatto che la norma sia concretamente applicabile e sostenibile per le imprese europee». Da qui l'auspicio che il regolamento possa essere rivisto nella dire-

zione di una vera semplificazione, con l'introduzione della categoria a 'rischio zero' per Paesi come l'Italia e una valutazione più rigorosa di realtà come il Brasile, la cui classificazione a 'rischio standard' rischia di indebolire gli obiettivi di sostenibilità e reciprocità dell'Ue, già al centro di controversie ricorrenti come nel quadro dei negoziati sull'accordo con il Mercosur. ■

IL SENATO APPROVA IL DDL CONTRO I REATI ALIMENTARI, ORA TOCCA ALLA CAMERA

«Come Coldiretti Torino vogliamo esprimere la nostra grande soddisfazione per questo primo voto favorevole del Parlamento al Disegno di legge contro i reati alimentari nato dalla Commissione guidata da Giancarlo Caselli». Il presidente di Coldiretti Torino, Bruno Mecca Cici, commenta così l'approvazione all'unanimità da parte del Senato del Disegno di legge sui reati agroalimentari. «Un passo storico anche per la protezione delle eccellenze della filiera agroalimentare torinese e uno strumento in più per affermare la legalità nelle filiere del cibo anche contro le agromafie». Ora si attende il voto definitivo della Camera. Intanto, Coldiretti Torino sottolinea che la nuova norma rappresenta uno strumento in più per proteggere un settore che solo nella nostra regione vale 5 miliardi ma che a livello nazionale ha raggiunto il valore di 707 miliardi di euro e che vede nella Dop Economy la sua punta d'eccellenza. Si tratta di un Ddl atteso da dieci anni, che riprende le

proposte della cosiddetta "Legge Caselli" da sempre sostenuta dalla più grande organizzazione agricola italiana grazie al lavoro dell'Osservatorio Agromafie a lungo presieduta proprio dal magistrato torinese.

L'auspicio è ora che il provvedimento possa essere velocemente approvato anche dalla Camera. L'aggiornamento del codice penale con un capo dedicato ai delitti contro il patrimonio agroalimentare rappresenta un progresso fondamentale per contrastare efficacemente le frodi nella filiera alimentare.

Questa riforma mira a tutelare in particolare le denominazioni di origine Dop e Igp che hanno raggiunto, in Italia, un valore quasi 21 miliardi di euro secondo il XXIII Rapporto Ismea-Qualivita. Con l'introduzione del reato di agropirateria si riconosce inoltre finalmente la pericolosità criminale delle attività fraudolente organizzate e reiterate.

Soddisfazione anche per la nuova di-



sciplina che rafforza le sanzioni amministrative per chi viola le norme su etichettatura, origine, ingredienti e denominazioni.

Una battaglia che vede da sempre Coldiretti schierata in prima fila per il riconoscimento dell'origine su tutti i prodotti europei e a contrasto di un *italian sounding* oggi consentito dal codice doganale che permette attraverso l'ultima trasformazione di far diventare un prodotto straniero magicamente Made in Italy. ■



Amparore F.lli

Strada del Castellasso, 28 CERCENASCO (To)
Tel. 011.9809020 - Cell. 340.2763618
info@amparorefratelli.it

Mini stalle
doppie
e singole




Modulo rialzato a 2 posti



Modulo a 4 posti sollevabile per pulizia





SA 3+
1372-CPR-2892
Azienda certificata EN 1090-1

TECNO PIEMONTE S.p.A.
ORGANISMO NOTIFICATO N° 1372

tecno-impaghi.it

LAVORI DI CARPENTERIA METALLICA
BOX VITELLI - GABBIE - MINI STALLE - PORTONI ZINCATI per STALLE e CAPANNONI - RECINZIONI - CANCELLI E FINESTRE ZINCATE

Strutture certificate NEVE e VENTO
www.boxvitelli.it
Affidabilità, puntualità, esperienza al vostro servizio





Buone Feste!



PREMIATI I FARMER MARKET E L'INNOVAZIONE CONTADINA

A Cavour per Tuttomele 2025 Coldiretti Torino ha organizzato un momento formativo sulle TEA, le tecnologie di evoluzione assistita. Un importante contributo importante è arrivato dalle relazioni di alto valore scientifico e divulgativo di Luigi Cattivelli, direttore del Centro di ricerca in biotecnologia del CREA e Mickael Malnoy responsabile della ricerca sulle biotecnologie vegetali della fondazione Mach di San Michele all'Adige, uno dei massimi

esperti sulle Tea applicate al melo. Un intervento è arrivato anche da Francesca Pettiti di Fondazione Agrion. Le Tea, hanno spiegato gli esperti, accelerano la millenaria pratica di ibridazione tra le piante per ottenere le tante varietà di cereali, ortaggi e verdure (per dirne alcuni) che l'uomo ha sempre creato. Come hanno ricordato il direttore e il presidente di Coldiretti Torino, Carlo Loffreda e Bruno Mecca Cici, Coldiretti è a fianco della

ricerca che aiuta agricoltori e consumatori ad avere un cibo di qualità. È stato detto che siamo agli inizi di un percorso di ricerca e che queste nuove tecnologie (che sono profondamente diverse dai vecchi Ogm) andranno correttamente comunicate all'opinione pubblica e agli agricoltori. Con il convegno di Cavour Coldiretti Torino ha contribuito a diffondere la conoscenza di questi nuovi strumenti in agricoltura. ■



SPECIALE SCUOLA

Il LUPARIA: coltiva la tua passione, raccogli il futuro

L'Istituto Tecnico Agrario Statale "V. Luparia" di San Martino di Rosignano è un punto di riferimento per la formazione agraria in Piemonte. Fondato nel 1886, unisce la solidità della tradizione agricola alle più moderne innovazioni del settore, offrendo ai giovani una preparazione orientata alle sfide dell'agricoltura sostenibile.

Immerso nel verde delle colline monferrine, il "Luparia" si distingue per l'azienda agraria di circa 10 ettari di frutteti, vigneti, serre tradizionali e idroponiche, un microbirrificio e una cantina didattica. Qui gli studenti applicano sul campo le conoscenze acquisite, sperimentando tecniche di coltivazione, vinificazione e trasformazione dei prodotti.

L'Istituto offre due corsi tecnici "Enologia e Viticoltura", "Produzioni e Trasformazioni" e un corso professionale "Servizi per l'Enogastronomia e l'Ospitalità alberghiera" che preparano professionisti pronti a valorizzare il territorio e le sue eccellenze. Nel primo indirizzo vengono approfondite le tematiche inerenti alla coltivazione e alla difesa della vite, il secondo percorso si concentra sulla trasformazione dei prodotti agricoli, dalla materia prima al prodotto finito. Il settore alberghiero prepara invece gli studenti a gestire l'accoglienza e la ristorazione, unendo conoscenze di cucina, servizio e promozione. Tutti i percorsi combinano teoria e pratica, laboratori, visite in aziende specializzate e progetti dedicati al territorio.

Infine il convitto annesso alla scuola ospita circa 160 studenti e offre un ambiente educativo, stimolante e familiare creando così un percorso formativo completo.

Oggi il "Luparia" non è solo una scuola: è una comunità viva dove tradizione e innovazione si incontrano per coltivare il futuro dei giovani agricoltori, enologi, tecnici agroalimentari e specialisti della ristorazione, contribuendo allo sviluppo sostenibile del Piemonte e alla promozione dei suoi prodotti di eccellenza.

ISTITUTO "V. LUPARIA" ROSIGNANO MONFERRATO (AL)

Via Luparia, 14 - Frazione San Martino

Tel. 0142 690064 - 0142 488214 e-mail: segreteria@luparia.it



OPEN DAY:

domenica 14/12/2025 e 18/01/2026 con orario 9,00/12,30 – 14,00/18,00

ISTITUTO TECNICO AGRARIA, AGROALIMENTARE E AGROINDUSTRIA

CLASSI APERTE:

venerdì 12/12/2025 e 16/01/2026
con orario 14,30/16,30



CORSO PROFESSIONALE ENOGASTRONOMIA E OSPITALITÀ ALBERGHIERA

CLASSI APERTE:

lunedì 15/12/2025 e 12/01/2026
con orario 14,30/16,30



per prenotare l'OPEN DAY e CLASSI APERTE telefonare allo 0142 488214 – 0142 690064.

POPILLIA JAPONICA, ATTENZIONE AI PRIMI SEGNALI IN PRIMAVERA

Incontro formativo a Chieri sul flagello *Popillia japonica* con il supporto prezioso dell'Accademia di Agricoltura che ha partecipato con gli esperti Luigi Delloste ed Enrico Gennaro.

Hanno postato un saluto Biagio Carillo, assessore all'agricoltura di Chieri ed Elisa Tosco, presidente di Facolt. Mentre il presidente e il direttore di Coldiretti Torino, Bruno Mecca Cici e Carlo Loffreda hanno spiegato come per queste infestazioni dovute anche al cambiamento climatico siano necessarie politiche europee meno drastiche e frettolose, altrimenti si lascia l'agricoltura senza armi per combattere questi nuovi nemici delle colture. Delloste ha invece spiegato come sarà fondamentale tenere d'occhio la comparsa dei primi segni di infestazione nelle prime settimane della prossima primavera e comunicare la scoperta delle larve al servizio fitopatologico della Regione Piemonte. Gennaro ha invece illustrato le nuove frontiere della ricerca incentrate soprattutto sull'allerta e sul conteggio degli esemplari per dare i giusti tempi per i trattamenti insetticidi, gli unici, al momento a dimostrare efficacia se condotti correttamente. ■



L'AGRICOLTURA SOCIALE AL SERVIZIO DELLA CURA

Coldiretti Torino, con il presidente Bruno Mecca Cici e la responsabile Agricoltura sociale, Silvia Volpato, ha partecipato a Ivrea al seminario: "Ecosistemi socio-sanitari e agricoltura. Il ruolo delle aziende agricole nella relazione tra cibo e salute". L'iniziativa era destinata agli "infermieri di comunità", una nuova figura professionale del campo infermieristico per la quale il ministero della Salute ha appena emanato le linee guida. «L'infermiere di comunità – ha spiegato Patrizia Milazzotto, dell'ASL TO 4 – segue i pazienti e le famiglie nei loro bisogni di salute e di cura soprattutto dove esistono forti vuoti

assistenziali nel territorio come le aree interne. È una figura sanitaria con competenze sociosanitarie che attiva i diversi livelli di cura e aiuta il paziente a gestire le sue necessità».

Tra queste necessità, connesse alla cura, c'è anche la corretta alimentazione e l'approvvigionamento di materie prime alimentari salutarie dai mercati di Campagna Amica. «L'agricoltura sociale – ha sottolineato il presidente di Coldiretti Torino, Bruno Mecca Cici – È al servizio delle necessità sociali dei territori e può affiancare le attività terapeutiche grazie alla possibilità di vivere esperienze in cascina

a contatto con piante e animali svolgendo programmi che mirano all'inclusione e all'educazione alimentare».

Gli infermieri di comunità hanno partecipato ad attività sensoriali sul cibo da filiera corta ma la giornata è stata importante soprattutto per ribadire la disponibilità delle aziende agricole sociali riconosciute dalla Regione ad affiancare il sistema sociosanitario territoriale ospitando attività in cascina. La giornata era inserita nel Progetto CARE frutto della collaborazione tra Coldiretti Torino e ASLTO4 con il sostegno della Camera di Commercio. ■



GARELLI
Agri Ricambi

Via Laghi di Avigliana, 51/B
San Chiaffredo Tarantasca (CN)

☎ 0171.937197 • 📞 371.4431584

info@garelliricambi.it

www.garelliricambi.it

e-commerce

RICAMBI AGRICOLI DI QUALITÀ



COLDIRETTI TORINO PORTA ALLE ATP FINALS LE FILIERE DEL CIBO



Coldiretti Torino ha partecipato agli eventi collaterali delle ATP Finals organizzati a Casa Gusto dalla Camera di Commercio. Due incontri per comunicare al pubblico delle ATP le filiere corte del cibo promosse dalle donne coltivatrici e promuovere l'olio canavesano,

un prodotto ancora poco conosciuto, frutto del cambiamento climatico. Il primo appuntamento è stato lunedì 10 novembre, dalle 16 alle 17 con l'olio canavesano. È stato possibile degustare gli oli di frangitura 2025 dell'azienda agricola La Turna di Settimo Vittone, all'imbocco della

Valle d'Aosta, dell'azienda agricola Buemi di Piverone, sulla Serra d'Ivrea, e un olio degli appassionati di Vialfrè, sulla collina morenica canavesana. Le degustazioni sono state guidate da Evoo School Fondazione per la diffusione della conoscenza dell'olio italiano. All'evento hanno parteci-

pato anche Valentino Veglio presidente di ASSPO, associazione dei produttori oleari piemontesi e Stefano Roletti, esperto naturalista della Collina morenica.

Gli oli si assaggeranno anche di fette di pane di Panacea panificato da filiera di grano di Stupinigi. Il secondo appuntamento è stato con le Donne Coldiretti, mercoledì 12 novembre dalle 11.30 alle 12.30. Qui sono state illustrate le filiere corte del cibo promosse da Coldiretti. Presenti tre donne che hanno portato testimonianze di filiere corte: Tiziana Merlo, titolare a Rivarolo dell'agrimacelleria Azienda agricola sorelle Merlo con vendita diretta in azienda di carne da razza Piemontese; Marta Bianco che a Vauda Canavese (e al Pian della Mussa in estate) alleva mucche



da latte trasformando il latte in formaggi della tradizione canavesana e delle valli di Lanzo, tra cui la Tuma Mola, formaggio da spalmare dal tipico gusto acidulo che avremo il piacere di assaggiare accanto alla carne cruda delle sorelle Merlo. Marta vende direttamente con la madre i propri formaggi ai mercati di Campagna Amica

A completare il quadro delle filiere corte c'è stata l'esperienza di Panacea, cooperativa sociale, che ha scelto di dedicarsi alla panificazione di alta qualità con l'inserimento di persone fragili. Panacea presenterà il nuovo pane prodotto da farina della filiera del grano di Stupinigi.

Il grande evento sportivo mondiale delle ATP Finals è stata un'occasione importante per fare conoscere il mondo agricolo torinese con le sue produzioni alta qualità adatte al consumo da parte degli sportivi e di chi pratica uno stile di vita attivo. ■



BONGIOANNI FRANCESCO

RIPARAZIONE, REVISIONE, MODIFICHE, MAGGIORAZIONI E RICOSTRUZIONE DA CAMPIONE, RADIATORI ACQUA, OLIO, INTERCOOLER E ARIA CONDIZIONATA

SERBATOI PER TRATTORI, MACCHINE AGRICOLE, MIETITREBBIE, TRINCE, MOTO POMPE, GRUPPI ELETTOGENI, ECC.

**RIPARAZIONE E RICOSTRUZIONE
RADIATORI PER AUTOVETTURE E TRATTORI D'EPOCA**

SIAMO OPERATIVI **DAL LUNEDÌ AL VENERDÌ**



📍 Via Lanzo, 11 - Carmagnola (TO)

📞 Azienda: 011.9723434
Francesco: 338.9675159 • Marco: 333.7382613

EDUCAZIONE ALIMENTARE CON LE SCUOLE DI CUORGNÉ

Attività didattica sull'alimentazione nella scuola primaria di Cuorgnè Aldo Peno realizzata da Campagna Amica Torino con l'ASL TO4 e il Comune di Cuorgnè. Presenti il sindaco di Cuorgnè Giovanna Cresto, il vicesindaco Giovanni Crisapulli, l'assessore Simone Ambrosio, l'assessore Laura Ronchietto Silvano, il

consigliere Bruno Bruschi. Le lezioni sono state tenute dall'azienda agricola San Pietro, dall'azienda Agricola Peróo Monia, dall'apicoltura Mile, dal segretario di zona Coldiretti Massimo Ceresole. L'attività faceva parte del progetto AgriTo sostenuto dalla Camera di Commercio. Al mattino

si sono svolti i laboratori dove gli alunni hanno appreso l'origine di alcuni alimenti e il modo di produrli dalle materie prime agricole. Nel pomeriggio, con l'apertura dei banchi del mercato di Campagna Amica di Cuorgnè, i ragazzi hanno svolto attività sulla stagionalità del cibo parlando con i produttori. ■



GIOVANI, ASSEMBLEA CON VISITA IN AZIENDA INNOVATIVA

Si è svolta l'assemblea provinciale di Coldiretti Giovani Impresa Torino presieduta dalla coordinatrice Claudia Roggero. Al centro della discussione gli impe-

gni sindacali dei prossimi mesi. Prima dell'incontro istituzionale i giovani hanno organizzato una visita presso la cooperativa agricola Arc en ciel che trasforma e

confeziona frutta e verdura biologica presso il proprio stabilimento di Cafasse. L'assemblea e il pranzo si sono svolte presso l'azienda agricola "Il Quadrifoglio"

dove le sorelle Federica, Erica e Claudia Devietti Goggia hanno ampliato le loro attività con l'apertura di una struttura agrituristica. ■



AL VIA GLI INCONTRI TERRITORIALI

Rivarolo, primo incontro di zona per Coldiretti Giovani Impresa Torino. Si è discusso del prossimo bando insediamento giovani e delle battaglie sindacali che ci aspettano in questi mesi. «Il prossimo Bando giovani è atteso per febbraio – è stato detto – È importante che le aziende si preparino per tempo perché per partecipare è necessario presentarsi con i progetti

e i permessi. Il Bando Giovani è una grande occasione per ammodernare e infrastrutturare l'azienda. Spesso è anche un'occasione per dare quella svolta che permetterà di restare sul mercato anche in futuro o di aprire nuove prospettive di mercati. Insomma è un sostegno alla realizzazione di tante idee e tanti sogni dei nostri giovani agricoltori». ■



PÖTTINGER

AMAZONE

CAFFINI

Via Aleardi, 43 - PIOSSASCO (TO)
 011.9066545

388.8186835
 info@agriservices.it

www.agriservices.it • www.ricambitrattorishop.com

ESPROPRIAZIONE PER PUBBLICA UTILITÀ: LE INDENNITÀ PER PROPRIETARIO E AFFITTUARIO

La disciplina del procedimento di determinazione dell'indennità di esproprio è contenuta nel D.P.R.

n. 327 del 08.06.2001, rubricato *"Testo Unico delle disposizioni legislative e regolamentari in materia di espropriazione per pubblica utilità"*, che ha ricondotto ad unità una materia precedentemente collocata in vari testi legislativi. Il Testo Unico Espropri (T.U.E.) ha completamente rivoluzionato le modalità di determinazione dell'indennità rispetto al sistema previgente, individuando due procedure alternative, una ordinaria ed una accelerata, la quale però può essere adottata solo ove sussistano circostanze di particolare urgenza. In questa sede ci occupiamo delle indennità di esproprio previste dalla normativa citata a favore dei coltivatori diretti o imprenditori agricoli a titolo principale, e dei coltivatori diretti non proprietari titolari, sul compendio immobiliare espropriato, di un contratto di affitto, mezzadria o compartecipazione agraria.

Una sentenza fondamentale della Corte Costituzionale, la n. 181 del 2011, ha modificato in modo significativo le regole per calcolare l'indennizzo che spetta a queste figure quando un loro terreno viene espropriato per realizzare un'opera pubblica.

Prima del 2011, l'indennità per l'esproprio di un terre-

no agricolo veniva calcolata principalmente sulla base del cosiddetto Valore Agricolo Medio (VAM). Si trattava di un valore standard, definito da tabelle provinciali, che teneva conto del tipo di coltura prevalente in una certa zona agraria ma non delle caratteristiche specifiche del singolo terreno. Con la sentenza n. 181 del 2011, la Corte Costituzionale, dando seguito alla sentenza della Corte Europea dei Diritti dell'Uomo ha dichiarato l'illegittimità costituzionale dei commi 2 e 3 dell'articolo 40 T.U.E. nella parte in cui i medesimi facevano riferimento a tale criterio di determinazione. La Consulta ha stabilito che basare l'indennizzo su un valore astratto e tabellare non garantisce un *"serio ristoro"* al proprietario, poiché tale valore spesso non ha un *"ragionevole legame"* con il reale valore di mercato del bene; di conseguenza, la regola principale per calcolare l'indennità di esproprio di un terreno agricolo è diventata il suo **valore venale**, ovvero il suo prezzo effettivo di mercato. Questo significa che la stima deve considerare tutte le caratteristiche concrete del fondo: la sua posizione, la fertilità, la presenza di accessi, canali di irrigazione e ogni altro elemento che ne influenza il valore commerciale.

Il proprietario che coltiva direttamente il proprio

fondo (o l'imprenditore agricolo a titolo principale) ha diritto a due diverse forme di indennizzo, che si sommano tra loro.

1. Indennità

di espropriazione: per la perdita della proprietà del terreno. Come spiegato, dopo la sentenza del 2011, questa somma deve essere pari al valore di mercato del fondo espropriato.

2. Indennità aggiuntiva

(art. 40 co. 4 T.U.E.): questa seconda indennità non serve a ripagare la perdita del bene, ma a compensare il danno derivante dall'interruzione forzata della propria attività lavorativa e imprenditoriale su quel fondo.

È importante notare che, mentre il calcolo dell'indennità di esproprio è cambiato, il calcolo di questa indennità aggiuntiva è rimasto lo stesso. L'articolo 40, comma 4, del Testo Unico Espropri stabilisce infatti che essa sia pari al Valore Agricolo Medio (VAM) della coltura effettivamente praticata sul terreno. La Corte Costituzionale non ha dichiarato l'illegittimità costituzionale del quarto comma dell'art. 40, riconoscendone la funzione autonoma di tutela del lavoro.

Queste due somme sono entrambe a carico dell'ente che espropria e il loro totale può anche superare il valore di mercato del bene. In sintesi, il proprietario

Coltivatore Diretto riceve:

- un'indennità pari al valore di mercato del suo terreno ed un'indennità aggiuntiva pari al VAM per la perdita dell'attività agricola, determinata ai sensi dell'art. 41, comma 4, Testo Unico Espropri.

Anche l'agricoltore che lavora un terreno in affitto (fittavolo, mezzadro, compartecipante) e che è costretto ad abbandonarlo a causa dell'esproprio ha diritto a un indennizzo. La legge vigente in materia prevede una specifica tutela. L'articolo 42 del Testo Unico Espropri stabilisce che all'affittuario costretto ad abbandonare in tutto o in parte l'area direttamente coltivata da almeno un anno prima della dichiarazione di pubblica utilità spetta un'indennità per il danno subito. La norma precisa che questa indennità per l'affittuario è calcolata con lo stesso criterio dell'indennità aggiuntiva del proprietario, ovvero sulla base del Valore Agricolo Medio (VAM) corrispondente alla coltura praticata. Si tratta di un diritto autonomo, che l'affittuario può far valere direttamente nei confronti dell'ente espropriante.

Una panoramica delle fasi per ottenere l'indennizzo: È prevista in primo luogo l'apposizione da parte della P.A. di un vincolo preordinato all'esproprio, che può discendere da un Piano Regolatore Generale, da una

sua variante o da un altro atto che comporti comunque una sua modifica, a cui fa seguito la dichiarazione di pubblica utilità che può essere anche implicita (ad esempio nell'approvazione del progetto definitivo dell'opera pubblica). Questo atto è comunque presupposto di legittimità per il prosieguo della procedura, infatti in tale atto viene inserito il termine per l'emanazione del decreto di esproprio o, in caso di espressa previsione, l'art. 13 comma 4 d.P.R. 327/2001 prevede sia di cinque anni. Segue una determinazione in via provvisoria dell'indennità, che varia a seconda che vi sia una cessione volontaria o non volontaria da parte del privato espropriato. Se il proprietario non accetta l'offerta formulata dall'autorità espropriante,

la procedura prosegue per determinare l'indennità definitiva. In caso di disaccordo sulla quantificazione dell'indennità, il proprietario può decidere di avvalersi, ex art. 21 T.U.E., per la determinazione dell'indennità, di un Collegio di tre tecnici esperti (uno nominato dal proprietario, uno dall'ente espropriante e il terzo dal Presidente del Tribunale nella cui circoscrizione si trova il bene da stimare). Se anche la stima del Collegio tecnico non viene ritenuta giusta, sia il proprietario sia l'ente espropriante possono impugnare davanti alla Corte d'Appello ex art. 54 T.U.E., avviando una causa civile per ottenere la determinazione giudiziale dell'indennità. Anche in assenza di una stima definitiva, il proprietario può comun-

que rivolgersi al giudice per chiedere la determinazione dell'indennizzo. A seconda dell'iter seguito, l'autorità espropriante autorizzerà il pagamento in favore dell'avente diritto all'indennità definitiva o ordinerà il deposito dell'importo presso la Cassa depositi e prestiti. Infine la procedura, qui sommariamente esposta, si chiude con l'emanazione del decreto di esproprio. ■

Lo Studio rimane a disposizione di tutti gli interessati per chiarire ogni eventuale dubbio sulla questione e per analizzare i casi concreti che si verificheranno in argomento e in generale in materia agraria.

Avv. Marcello Maria Bossi
Avv. Giada Lisiero

ANGELERI & BOSSI Studio Legale Associato

Lo Studio Legale **ANGELERI & BOSSI**, per il tramite degli avvocati **Marcello Maria BOSSI** e **Luca ANGELERI**, fornisce da anni consulenza ed assistenza legale ai Soci **COLDIRETTI**. Il servizio di prima consulenza è gratuito e non ha costi per i Soci **COLDIRETTI**. Ecco le sedi e gli orari del servizio:

- **Ogni lunedì** dalle ore 14:30 presso la Sede Centrale **COLDIRETTI TORINO**, Via Pio VII 97, Torino;
- **Il secondo mercoledì del mese**, dalle ore 15, presso la Sede Zonale di Carmagnola;
- **L'ultimo mercoledì del mese**, dalle ore 15, presso la Sede Zonale di Chivasso;
- **Il primo mercoledì del mese**, dalle ore 15, presso la Sede Zonale di Ciriè;

📍 C.so Re Umberto 71 - 10128 TORINO

☎ 011.59.63.70

✉ segreteria@angeleriebossi.it - marcellobossi@angeleriebossi.it

www.angeleriebossi.it

Chivasso Filtri s.r.l.

... dal 1985 ...

📍 Via Po, 28 - Chivasso (TO)
☎ 339.3582374
✉ chivassofiltrisnc@gmail.com
🌐 www.agrichivasso.com



Batterie • Lubrificanti • Ricambi agricoli • Tubi oleodinamici • Riparazioni ... e molto altro!

TUTTO PER IL GIARDINAGGIO



Zootecnia

TUBI AL MOMENTO SU MISURA!



Oleodinamica

Forniamo ricambi per trattori di ogni marca in 24 ore!



Ricambio vetri per trattori



Giocattoli

RICAMBI PER TRATTORI D'EPOCA!



Cinghie e cuscinetti



bruder



Olio e filtri per il tuo tagliando



È attivo il numero **Whatsapp** per ordini e info: **339.3582374**



GIORNATA DEL RINGRAZIAMENTO CON IL VESCOVO DI PINEROLO

75esima Giornata provinciale del Ringraziamento celebrata a Frossasco nella chiesa parrocchiale di San Donato. Una Giornata che cade nell'anno dell'80esimo compleanno della Federazione torinese di Coldiretti.

Presenti soci da tutta la provincia di Torino e una dozzina di trattori arrivati in corteo con le bandiere gialle. All'arrivo, la banda ha accolto i partecipanti alla Giornata. La S. Messa è stata celebrata da monsignor Derio Olivero, vescovo di Pinerolo, da sempre molto vicino al mondo agricolo. Ad affiancarlo c'era don Virgilio, parroco di Frossasco. Il vescovo ha ricordato, nella sua omelia, quanto futuro

ci sia nel lavoro agricolo e quanta speranza anche di fronte alle avversità.

A condurre la cerimonia Giancarlo Chiapello, responsabile della Pastorale sociale e lavoro della Diocesi di Pinerolo. Presenti in sindaci della val Noce tra cui il sindaco di Frossasco, Marco Gaido che ha portato il saluto del Comune. Presenti anche due consiglieri regionali, una per la maggioranza (Alessandra Binzoni) e una per l'opposizione (Monica Canalis), che hanno ribadito la loro vicinanza agli agricoltori. Dalle zone sono arrivati i cesti con i frutti della terra benedetti dal vescovo, prodotti che andranno in beneficenza.

Al presidente di Coldiretti Torino, Bruno Mecca Cici, il compito di tenere il discorso celebrativo.

Il presidente ha ricordato che produrre cibo è un atto di pace, sottolineando anche un accesso al cibo senza privazioni è la base della pace.

Mecca Cici ha ribadito che sono da respingere le scelte dell'Europa che vuole finanziare il riarmo con le risorse da sempre destinate all'agricoltura.

La Giornata è poi proseguita con il pranzo a Roletto.

L'organizzazione è stata curata dall'Ufficio Zona di Pinerolo, guidato da Giancarlo Foco, insieme alla Federazione provinciale. ■



LA SEZIONE DI TROFARELLO FESTEggia I SUOI 70 ANNI



▲ Giornata del Ringraziamento a Trofarello dove la Sezione ha festeggiato anche i suoi 70 anni dalla fondazione e quindi nata 10 anni dopo la costituzione della Federazione provinciale. Alla festa hanno presenziato il Sindaco Stefano Napolitano, il presidente del consiglio Barbara Villa, l'assessore agricoltura Beppe Scaglia, ha celebrato la messa il parroco Don Beppe De Stefanis.



PIOSSASCO



MASTRI



CHIANOCCO-BRUZOLO

● RIUNIONE DELLE SEZIONI DEL BASSO CANAVESE

Riunione dei presidenti e membri dei direttivi delle Sezioni di Lombardore, Rivarossa, Benne di Oglianico, Argentera, Rivarolo. Al centro della discussione le azioni per una presenza del sindacato sul territorio. ■



● APRE A TORINO IL NUOVO FORNO PER IL PANE DI FILIERA STUPINIGI

Inaugurato il nuovo forno di **Panacea** la cooperativa sociale che panifica il pane a lievito madre, realizzato con le farine della Filiera di Stupinigi, la prima filiera del grano del Piemonte che valorizza grani antichi coltivati fuori dal Parco e trasformati in farina a Candia Canavese dal Mulino Roccati. Per Coldiretti Torino presente il vicedirettore Giancarlo Chiesa. Il forno è in via Don Bosco 69 a Torino. ■



● INSIEME PER IL LAVORO

Coldiretti Torino, con il presidente Bruno Mecca Cici ha partecipato alla firma del protocollo d'intesa "Insieme in Rete. Coordinamento territoriale per il lavoro e lo sviluppo".

Insieme in Rete vuole favorire i progetti per lo sviluppo territoriale per l'occupazione nell'area della cintura Sud-Ovest ed è stato promosso dal Consorzio CIDIS, dalla Camera di Commercio, ASCOM, Confesercenti, Confcooperative, CGIL, CISL, UIL, Città metropolitana di Torino, API, Legacoop Piemonte.

La firma è avvenuta nel teatro comunale di Bruino. ■



● COLDIRETTI A TUTTOMELE

Coldiretti Torino a Cavour per l'inaugurazione di Tuttomele. Con il presidente Bruno Mecca Cici e il vicedirettore Giancarlo Chiesa. ■



● CHIERI, FIERA DI SAN MARTINO

Coldiretti Torino presente all'inaugurazione della Fiera di San Martino a Chieri con il presidente Bruno Mecca Cici e il segretario di zona Giuseppe Barge e il Presidente di sezione Bartolomeo Ronco. Coldiretti ha anche partecipato al Convegno sulla gestione della risorsa idrica. ■



● I SOCI DI TORINO AL VILLAGGIO DI BOLOGNA

Tanti i soci di Coldiretti Torino arrivati oggi al Villaggio Coldiretti di Bologna.

Un altro Villaggio Coldiretti dove si vivono le emozioni del made in Italy agroalimentare italiano. ■



● FIERA DI SAN MARTINO A CIRIÉ

Presenti, con il presidente di Coldiretti Torino, Bruno Mecca Cici e il segretario di zona Pier Mario Barbero, il sindaco Loredana Devietti Goggia, il vice sindaco Aldo Buratto, premiato come storico riferimento della fiera.

Premiati gli allevatori di Cirié, presenti con molti animali, in particolare Bergagna, Fumagalli e Martoia importanti commercianti di bestiame. ■



● FIERA DI NONE GRANDE MERENDA CON I PRODOTTI CONTANDINI

Alla festa per la Fiera di None Coldiretti Torino ha partecipato con la donazione di prodotti della filiera locale per una grande merenda che ha coinvolto decine di persone. ■



● ARGENTERA, UNA FESTA PER LA BORGATA CONTADINA

Fiera di Argentera, frazione di Rivarolo. Presenti le autorità con il presidente di Coldiretti Torino, Bruno Mecca Cici, la vicepresidente Tiziana Merlo, il segretario di Zona Massimo Ceresole, i soci Coldiretti della Sezione con Agnese Bollero e l'associazione Aptea con Giuseppe Celesia.

Premiati gli agricoltori: Maurizio Tet Roncaglione, Mauro Tomasi Cont, Jacopo Sergnese, Daniela Mellano, Domenico Merlo. ■



● CUORGNÈ, PREMIATI GLI ALLEVATORI

Con il sindaco Giovanna Cresto e l'assessore Simone Ambrosio presenti il presidente di Sezione Renato Polla Pollin e il segretario di Zona Massimo Ceresole.

Coldiretti Torino ha premiato gli allevatori con i capi esposti alla mostra zootecnica. ■



● FIERA ZOOTECHNICA DI CASTELLAMONTE

Fiera di Argentera, frazione di Rivarolo. Presenti le autorità con il presidente di Coldiretti Torino, Bruno Mecca Cici, la vicepresidente Tiziana Merlo, il segretario di Zona Massimo Ceresole, i soci Coldiretti della Sezione con Agnese Bollero e l'associazione Aptea con Giuseppe Celesia.

Premiati gli agricoltori: Maurizio Tet Roncaglione, Mauro Tomasi Cont, Jacopo Sergnese, Daniela Mellano, Domenico Merlo. ■



COSTANTINO
FORNITURE MECCANICHE dal 1977
www.costantinosas.it

**SERVIZI,
ATTREZZATURE E
PRODOTTI PER LA
MECCANICA
DI TUTTI I SETTORI**

Strada Nazionale, 47 **Frazione Mastri Bosconero TO**
Tel. **0119954958** - Email **info@costantinosas.it**

MANGIMI 7 BELLO
di Mareina Giovanni & C. s.n.c.

SKRETTING
a Nutreco company
Mangime per pesce

- Sementi, piante, fiori
- Mangimi composti integrati per bovini, suini, pollame e conigli
- Servizio tecnico a domicilio
- Nuclei
- Materie prime per mangimi
- Mangimi Skretting per pesci
- latte in polvere per vitelli, capretti e ovini
- Formule personalizzate a richiesta del cliente

Via Torino, 75 - BOSCONERO (TO) ✉ mangimi7bello@libero.it ☎ 011 988 9077

INFO MERCATINO

La Direzione si riserva di rifiutare la pubblicazione di qualunque inserzione. La rubrica pubblica annunci di compravendita di mezzi di produzione e strutture agricole. Il testo degli annunci deve essere inviato via mail a:

ufficiostampa.to@coldiretti.it

oppure può essere consegnato agli Uffici Zona di Coldiretti. La Redazione non è responsabile del contenuto degli annunci.

VENDO

- ▶ Motocoltivatore Lambardini 14 cv con avviamento a batteria e relativa fresa vasca in acciaio su cavalletto, capacità 600 lt nuova; torchio di diametro 80 cm nuovo.
☎ 340.9699014
- ▶ Trattore FIAT 215 (anno 1967) con aratro e barra falciante. Ottimo stato, anche da collezione per amatori.
☎ 349.5322973
- ▶ Pesa bestiame completa di ruote
☎ 339.1468060

VENDESI CELLE FRIGO
nuove e usate garantite

**per formaggi stagionati,
frutta, verdura e carni,
di tutte le misure.**

Tel. 348/4117218

- ▶ Pompa a immersione a cardano per trattore con 9 metri di pescante con 350 metri di tubi di ferro di diametro 150 mm.
☎ 339.4526275
- ▶ Aratro Moro monovomere in ottime condizioni, con vomeri nuovi. Erpice a dischi (23). Spandi concime portata 3 ql. Rototerra Moro mt. 250 in ottime condizioni. Riper mt. 220 puntoni 9, con rullo, in ottime condizioni.
☎ 339.2660273 (ore pasti)
- ▶ Per cessata attività, 2 lame sgombraneve anteriori, idrauliche, larghezza mt 2,5; gomme per porfido; catene da neve tipo montagna. Tutto in buono stato.
☎ 333.4069647
- ▶ Lama sgombero neve livellante regolabile attacco tre punti, ottimo stato.
☎ 329.8061263
- ▶ Terreni agricoli irrigui a Castellamonte località San Antonio di superficie totale 5 Ha accorpati e liberi e disponibili.
☎ 392.4377245
- ▶ Essiccatoio mobile marca Pedrotti, capacità ql 100; rotoballa Sgorbati tipo 850 con legatura a corda; barra da mais 5 file Capello fisso attacco Claas; barra da grano ml. 3,90 e ml 5,20 attacco Claas; aprisolco/scavafossi Maletti con rotore verticale e spostamento laterale cm. 90; sega a bindella Centauro con motore trifase; trincia stocchi Taarup fisso ml 1,70; livellatore posteriore lama ml 1,70; pressa fagottatrice d'epoca trainata a bassa pressione.
☎ 371.4759684
- ▶ Fasciatore per rotoballe marca "Morra" in ottimo stato.
☎ 338.8157750
- ▶ Ruspa cingolata Venieri VF55 60q. Buone condizioni, cingolatura sostituita da poco, idraulica mantenuta di recente, ripper posteriore; Ragno caricatore da circa 7/8q, collegabile con sollevamento e terzo punto. Buone condizioni, dispone come accessorio di benna scavatore. Pinza con rotazione non comandata ma con predisposizione idraulica. Macchina raccogliatrice aspirante per nocchie. Semovente tramite motore 12cv. Macchina anni 60, può interessare come veicolo collezionistico ma funzionante ed efficace su appezzamenti di piccole dimensioni.
☎ 333.4831613
- ▶ Privatamente a Pianezza in zona agricola casa, stalla e terreni (25.000 metri circa).
☎ 339.5928056

PIERIN

IMBIANCHIN PIEMONTESE

da **35 ANNI** al vostro servizio
TINTEGGIATURE INTERNE
ED ESTERNE
VERNICIATURA
RIPRISTINO FACCIE
VERNICIATURA
SERRAMENTI E INFERRIATE

Professionalità e serietà
a **PREZZI IMBATTIBILI**

PREVENTIVI GRATUITI

☎ **340.7751772**

Bs
Battery s.r.l.

CENTRO VENDITA
ACCUMULATORI
BATTERIE E PILE

- Auto - Autocarri - Macchine agricole e movimento terra - Camper - Moto
- Lavapavimenti/Piattaforme - Batterie per trazione - Veicoli elettrici - Recinti elettrici
- Biciclette elettriche - Monopattini - Videocamere - Elettrodomestici - Pacchi completi
- Antifurto - Piccoli elettrodomestici - Lampade emergenza - Cordless
- Giocattoli - Gruppi di continuità - Bilance, Registratori di cassa
- Batterie per energia rinnovabile - Applicazioni Varie...



www.bscbattery.com

✉ info@bscbattery.com

📍 Via Nazionale, 92/A
Cambiano (TO)

☎ **011.944.22.02**
☎ **011.944.12.14**

☎ **380.1960077**

- ▶ Pneumatico per trattrice marca Continental Tubless 420/70 R30 usato al 40%.
☎ 331.2177500
- ▶ Erpice a dischi tipo Gonella, 21 dischi frastagliati modulo posteriore, scorrevole, come nuovo.
☎ 320.6706545
- ▶ Compressore Balma 200 litri, motore trifase. Usato pochissimo. Euro 650 trattabili.
☎ 347.4506651
- ▶ Trattore d'epoca Landini "Landinetta", anno 1960, in buone condizioni, con documenti.
☎ 331.7331959 (ore pasti)
- ▶ 5 giornate di terreno agricolo irriguo zona Candiolo/Orbassano
☎ 353.4862714
- ▶ 4 pneumatici invernali Pirelli Sottozero.
☎ 351.068634 (ore mattutine)
- ▶ 50 pintoni verdi da lt 2 con macchinetta e 20 bottiglie scure con macchinetta.
☎ 011.9721325

CERCO

- ▶ Tubi da 60 di diametro con aggancio a sfera.
☎ 333.6791878
- ▶ Azienda agricola privata è alla ricerca di una persona affidabile e automunita, preferibilmente del territorio piemontese, per attività di cura e sorveglianza della proprietà. Mansioni principali: manutenzione di un orto familiare; gestione del verde; cura degli animali da cortile. Offerta: alloggio gratuito; remunerazione per i lavori svolti.
☎ 335-6844265

AFFITTO

- ▶ Terreno di circa 400 piante di mirtillo di età 5 anni con antigrandine in zona Bricherasio.
☎ 338.3006361 (dopo le 20:00)
333.1178414 (ore serali)

60° ANNIVERSARIO DI MATRIMONIO



RIVARA 60 anni di matrimonio è davvero un bellissimo traguardo.

Complimenti e auguri a **Giovanni Battista Baima Beuc** e **Anna Maria Aimonetto** anche dall'Ufficio di Zona Coldiretti.



I NOSTRI UFFICI ZONA

BUSSOLENO

via Traforo, 12/B
10053 Bussoleno
tel. 0122-647394
bussoleno.to@coldiretti.it

CARMAGNOLA

via Papa Giovanni XXIII, 2
10022 Carmagnola
tel. 011-9721715
carmagnola.to@coldiretti.it

CHIERI

via XXV Aprile, 8
10023 Chieri
tel. 011-9425745,
011-9470233
chieri.to@coldiretti.it

CHIVASSO

via Emilio Gallo, 29
10034 Chivasso
tel. 011-9101016, 011-9172590
chivasso.to@coldiretti.it

CIRIÈ

via Torino, 71/A - 10073 Ciriè
tel. 011-9214940
cirie.to@coldiretti.it

IVREA

via Volontari del Sangue, 4
10015 Ivrea
tel. 0125-641294, 0125-49470
ivrea.to@coldiretti.it

PINEROLO

via Bignone, 85 int. 12
10064 Pinerolo
tel. 0121-303629, 0121-303630
pinero.lo.to@coldiretti.it

RIVAROLO CANAVESE

corso Indipendenza, 53
(ex Val Susa)
10086 Rivarolo Canavese
tel. 0124-428171, 0124-425332
rivarolo.to@coldiretti.it

RIVOLI

corso De Gasperi, 165
10098 Rivoli
tel. 011-9566606
rivoli.to@coldiretti.it

TORINO

via Pio VII, 97 - 10135 Torino
tel. 011-6177280, 011-6177262
torino.to@coldiretti.it

COLDIRETTI TORINO

Via Carlo Alberto 65
10123, Torino
tel. 011-5573751
e-mail: torino@coldiretti.it
sito: www.torino.coldiretti.it





Il testo e le immagini
dei necrologi vanno inviate a
ufficiostampa.to@coldiretti.it

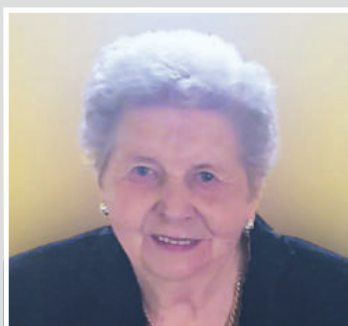
oppure consegnati
agli Uffici di Zona di Coldiretti

**SPARONE**

È mancato all'affetto dei suoi cari **Ettore Riva** di anni 79. Il cordoglio di quanti lo hanno conosciuto e la vicinanza della sezione Coldiretti di Sparone unitamente a tutti i colleghi che lo hanno conosciuto, vanno alla famiglia Riva per l'improvvisa scomparsa del papà Ettore. Alla moglie Secondina, ai figli Tamara e Davide, le sentite condoglianze dell'ufficio e del segretario di zona di Rivarolo, Massimo Ceresole, a cui si unisce Pier Mario Barbero nel ricordo del lungo cammino percorso insieme.

**PERTUSIO**

È mancato all'affetto dei suoi cari **Domenico Martinetto**, di anni 92. Segretario della Cassa Mutua del Coltivatori diretti di Torino dal 1955 al 1975. L'Ufficio Zona di Rivarolo e la Federazione torinese si uniscono al dolore dei familiari

**SAN MAURIZIO CANAVESE****Anniversario congiunto**

Mario Sandretto di anni 84 (dec. 2018) e **Anna Perino Ceresole** vedova Sandretto di anni 85 (dec. 2024). Nulla potrà cancellare il segno che avete lasciato nelle vostre vite. L'onestà fu il vostro ideale, il lavoro la vostra vita, la famiglia il vostro affetto. La vostra assenza sarà per noi tristezza infinita. La vostra famiglia

**NONE**

È mancata all'affetto dei suoi cari **Clara Caterina Abate**, vedova Carità, di anni 93.

**CANDIOLO**

È mancato all'affetto dei suoi cari **Domenico (Nino) Vaglianti**, di anni 86.

**BETLEMME - CHIVASSO**

Dopo una vita dedicata al lavoro e alla famiglia, è venuto a mancare all'affetto dei suoi cari **Franco Albertone**, di anni 83. L'Ufficio Zona di Chivasso, con il segretario Giuseppe Cutrò, porge le più sentite Condoglianze.



PER UN'EUROPA MIGLIORE



COLDIRETTI

...la forza amica del Paese

TESSERAMENTO
2026



NEW HOLLAND

AL TUO FIANCO, SEMPRE

GRUPPO



RACCA

AUGURI DI BUON NATALE E FELICE ANNO NUOVO!
Da tutto il team di Gruppo Racca

CASE II



Gruppo Racca s.r.l.

Via Roma 87, Marene (CN) - Via G. Marconi 60, Piobesi T.se (TO)

0172-742344 - info@racca.it

 Gruppo Racca Srl

www.racca.it

 [gruppo_racca.srl](https://www.instagram.com/gruppo_racca.srl)